

Inhaltsverzeichnis

Inhaltsverzeichnis	1
English Version	1
Sicherheitshinweise	2
1. Lieferumfang	2
2. Installation	4
2.1 Luftstrom	4
2.2 Anschließen der Einheiten.	5
2.3 Positionieren des Thermostats	5
2.4 Installation an Flachheizkörpern vom Typ 10	6
2.5 Installation an Flachheizkörpern vom Typ 11, 20 und 21	7
2.6 Installation an Flachheizkörpern vom Typ 22, 30, und 33	8
2.7 Installation an anderen Heizkörpern	9
4. Einstellen der Einschalt- und Ausschalttemperatur	9
4.1 Voreinstellung	9
4.2 Ändern der Einschalttemperatur	9
4.3 Ändern der Ausschalttemperatur	10
3. Technische Daten	10
4. EU-Konformitätserklärung	10
5. Hersteller	10
6. Importeur	11

English Version



You can find the most recent German and English versions of this manual on our website:

<https://www.brainzap.de/manuals/brainzap-radiator-ventilat-or-manual.pdf>

Or simply use the QR-Code on the left.

Sicherheitshinweise

Verletzungsgefahr!

Bei Missachtung der Sicherheitshinweise besteht Verletzungsgefahr.

Ein sicherer Betrieb ist nur gewährleistet, wenn die folgenden Anweisungen beachtet werden.

Verwenden Sie den Artikel nur im Wohnbereich (nicht in Feuchträumen) und seiner Bauart entsprechend.

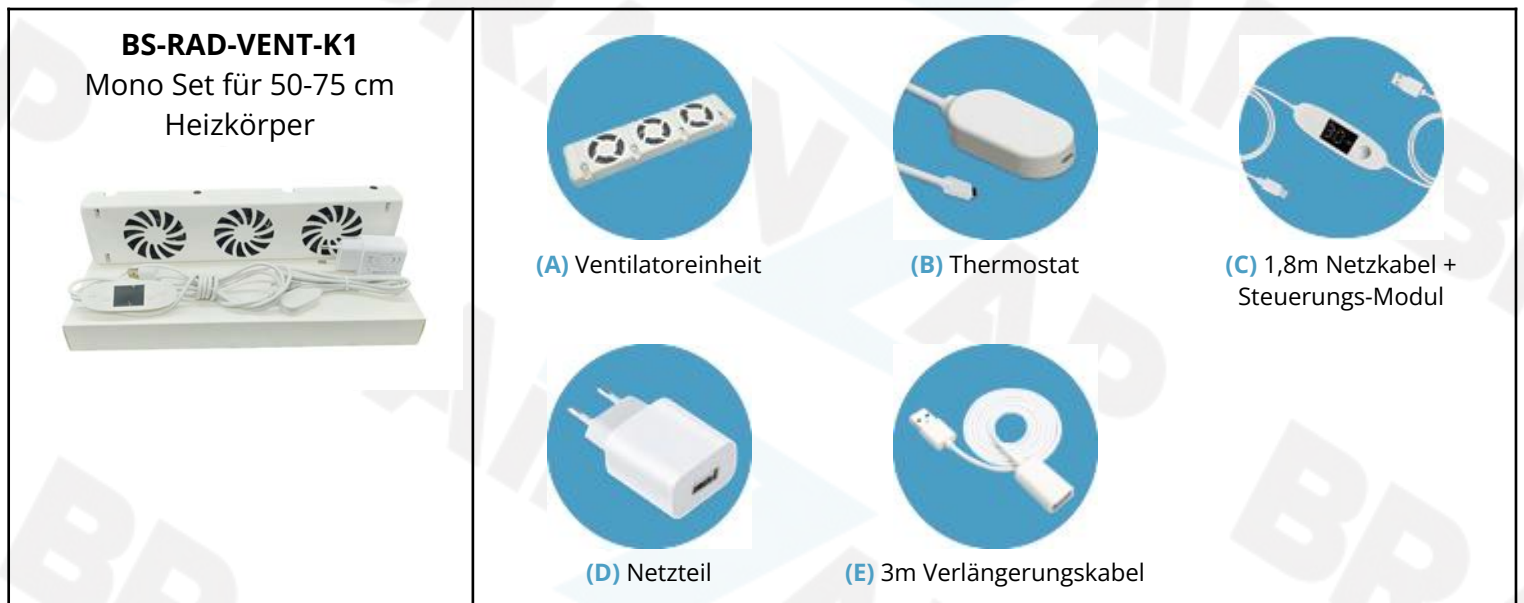
Lassen Sie Kinder und Personen, deren körperliche, geistige oder sonstige Fähigkeiten eingeschränkt sind und die diesen Artikel nicht sicher bedienen können sowie Unbefugte nicht unbeaufsichtigt an dieses Elektrogerät gelangen. Verwenden Sie nur die vom Hersteller vorgesehenen Teile.

Modifizieren oder verändern Sie den Artikel nicht. Öffnen Sie nicht das Gehäuse der Haupteinheit, der Erweiterungssets, des Thermostats, des Steuerungs-Moduls oder des Netzadapters.

Schließen Sie nur die mitgelieferten Kabel (Thermostat, Netzkabel mit Steuerungs-Modul, Verlängerungskabel) an den Artikel an. Benutzen Sie bei der Inbetriebnahme des Artikels auf keinen Fall eigene Kabel, die nicht im Lieferumfang des Artikels enthalten sind.

Nehmen Sie den Artikel auf keinen Fall in Betrieb, wenn dieser Beschädigungen wie z.B. Brüche, beschädigte Netzanschlüsse, beschädigte Kabel oder Ähnliches aufweist.

1. Lieferumfang



BS-RAD-VENT-K2Duo Set für 75-120 cm
Heizkörper**BS-RAD-VENT-K3**Trio Set für Heizkörper
größer als 120 cm

(A) 1-3x Ventilatoreinheit



(B) Thermostat

(C) 1,8m Netzkabel +
Steuerungs-Modul

(D) Netzteil



(E) 3m Verlängerungskabel

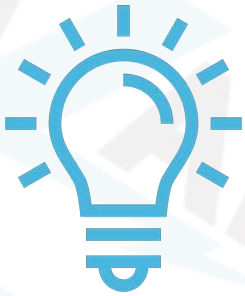
(F) 1-2x Verbindungskabel
für Ventilatoreinheiten**BS-RAD-VENT-EXT**Erweiterungsset für Mono-,
Duo- oder Trio-Set

(A) Ventilatoreinheit

(F) 1-2x Stromkabel für
Zusatzeinheit

2. Installation

Die Installation unterscheidet sich leicht je nach Art der Heizkörper. Die gängigsten Heizkörper in Deutschland sind Flachheizkörper vom Typ 10/11/20/21/22/30 und 33. Die Installation an älteren Röhrenheizkörpern ist aber auch möglich.



Profitipp!

Wussten Sie, dass 70% der Heizleistung durch Luftzirkulation (Konvektion) an den Raum abgegeben werden?

Um die Konvektion zusätzlich **deutlich** zu verbessern, sollten Sie alle paar Jahre die Heizkörper innen von Staub befreien. Das dauert nur ein paar Minuten und Sie können es mit einer Einfachen Heizkörper Reinigungsbürste machen.

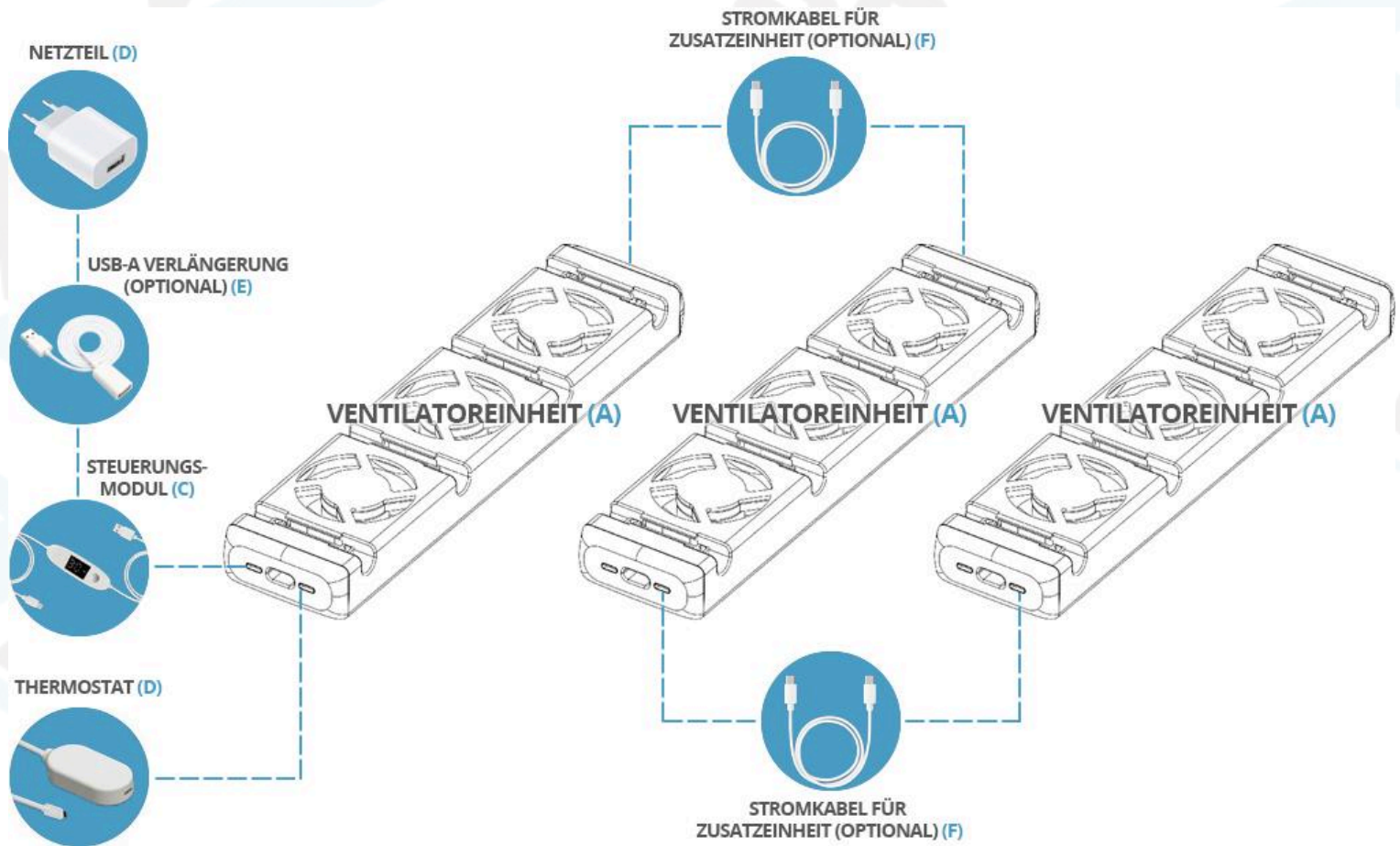
2.1 Luftstrom



Der Luftstrom sollte immer von unten durch den Heizkörper führen, um die Konvektion zu verstärken.

Bei einer Montage unter dem Heizkörper sollten die Magnete der Ventilatoreinheit (A) also immer nach **oben** zeigen!

2.2 Anschließen der Einheiten.



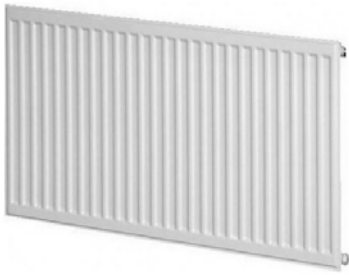
2.3 Positionieren des Thermostats



Das Thermostat (D) muss die Vorlauftemperatur am Heizkörper messen. Deshalb sollte es möglichst nah am Zulauf der Heizung (oben) platziert werden.

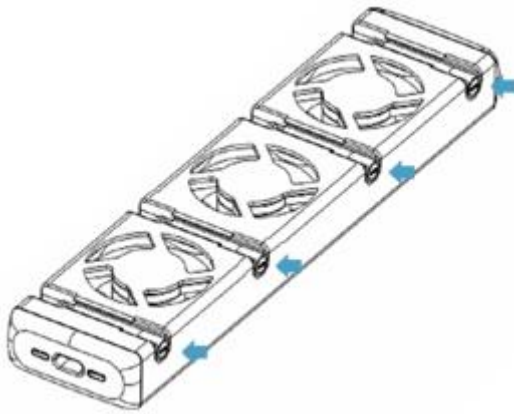
Das Thermostat (D) kann natürlich auch hinten oder im Heizkörper befestigt werden.

2.4 Installation an Flachheizkörpern vom Typ 10



Wichtig! Sollte Ihr Flachheizkörper vom Typ 10 nicht mindestens 70 mm Luft zur Wand haben, gehen Sie bitte nach Punkt X vor.

Wenn der Abstand hinter dem Heizkörper mindestens 70 mm beträgt, gehen Sie bitte wie folgt vor:

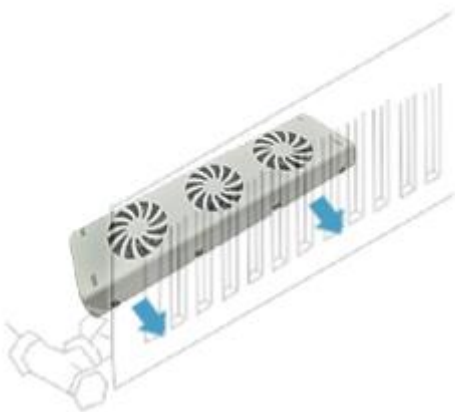


Schritt 1:

Positionieren Sie alle Magnete auf der gleichen Seite der Ventilatoreinheit (A).

Schritt 2:

Befestigen Sie die Ventilatoreinheit (A) von hinten mit den Magneten. Dabei muss die Seite mit den Magneten immer nach unten zeigen..



2.5 Installation an Flachheizkörpern vom Typ 11, 20 und 21



Flachheizkörper vom Typ 11, 20 und 21 sind in Deutschland sehr gebräuchlich.

Zur Installation gehen Sie bitte wie folgt vor:

	<p>Schritt 1:</p> <p>Nehmen Sie die Magnete aus der Ventilatoreinheit (A) heraus, drehen Sie die Magnete so, dass die Rundung nach oben zeigt und positionieren Sie die Magnete wie in der Abbildung links.</p>
	<p>Schritt 2:</p> <p>Befestigen Sie die Ventilatoreinheit (A) von unten am Heizkörper. Die äußeren Magnete halten von innen an der Vorderseite des Heizkörpers, die mittleren Magnete werden auf die Rückseite des Heizkörpers aufgelegt.</p>

2.6 Installation an Flachheizkörpern vom Typ 22, 30, und 33



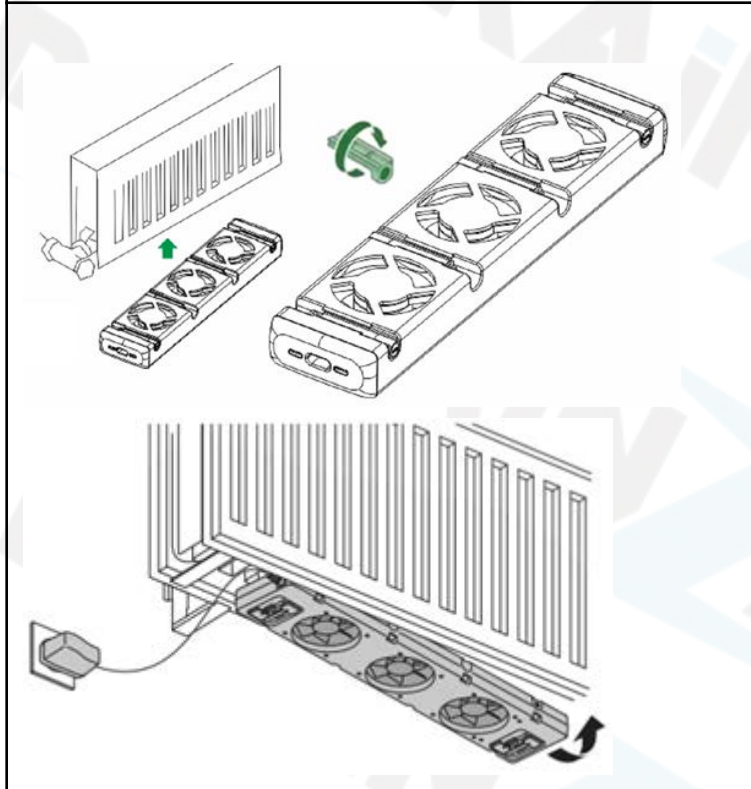
Flachheizkörper vom Typ 22 sind in Deutschland sehr gebräuchlich. 30er und 33er Heizkörper kommen eher selten vor.

Zur Installation gehen Sie bitte wie folgt vor:



Schritt 1:

Nehmen Sie die Magnete aus der Ventilatoreinheit (A) heraus, drehen Sie die Magnete so, dass die Rundung nach unten zeigt und positionieren Sie die Magnete wie in der Abbildung links.

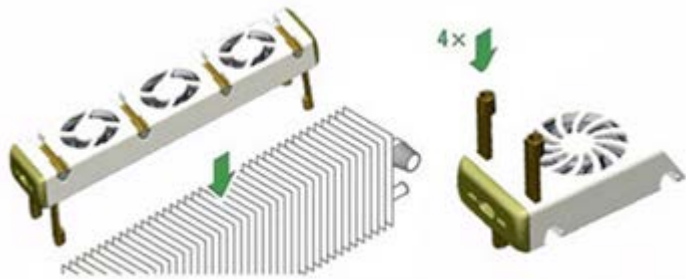


Schritt 2:

Befestigen Sie die Ventilatoreinheit (A) von unten mit den Magneten im Heizkörper.

2.7 Installation an anderen Heizkörpern

Generell können die Magnete flexibel zur Befestigung an anderen Heizkörpern genutzt werden. Die Magnete lassen sich auch vertikal platzieren. Sie können unter dem Heizkörper aufgestellt werden oder auch zum Beispiel oben in einen Konvektor installiert werden.



4. Einstellen der Einschalt- und Ausschalttemperatur

Sie können einstellen, bei welcher Temperatur die Ventilatoreinheit (A) ein- und ausschaltet. In den meisten Fällen muss die Voreinstellung aber nicht geändert werden.

4.1 Voreinstellung

Mit der Voreinstellung schaltet die Ventilatoreinheit (A) ein, wenn die Vorlauftemperatur 32°C erreicht. Sobald die Vorlauftemperatur 23°C unterschreitet, schaltet die Ventilatoreinheit (A) wieder aus.

4.2 Ändern der Einschalttemperatur

Um die Einschalttemperatur zu ändern, drücken Sie die Taste "WORK/+" des Steuerungs-Modules (C) für etwa 3 Sekunden. Stellen Sie danach mit den Tasten "WORK/+" und "STOP/-" die gewünschte Einschalttemperatur ein.

4.3 Ändern der Ausschalttemperatur

Um die Ausschalttemperatur zu ändern, drücken Sie die Taste "STOP/-" des Steuerungs-Modules (C) für etwa 3 Sekunden. Stellen Sie danach mit den Tasten "WORK/+" und "STOP/-" die gewünschte Ausschalttemperatur ein.

3. Technische Daten

	Mono-Set	Duo-Set	Trio-Set
Nennleistung	1 Watt	2 Watt	3 Watt
Luftdurchsatz	30 cfm 50 m ³ /h	60 cfm 100 m ³ /h	90 cfm 150 m ³ /h
Betriebsspannung	4,75 V	4,75 V	4,75 V
Betriebsstrom	0,2 A	0,4 A	0,6 A
Lüfterdrehzahl	2000-2200 U/min	2000-2200 U/min	2000-2200 U/min
Geräuschpegel	18,3 dB	18,3 dB	18,3 dB

4. EU-Konformitätserklärung

Hiermit erklärt die Brainsap GmbH, dass sich die Geräte BS-RAD-VENT-K1, BS-RAD-VENT-K2, BS-RAD-VENT-K3, BS-RAD-VENT-EXT in Übereinstimmung mit den grundlegenden Anforderungen und den anderen relevanten Vorschriften der Richtlinien 2014/35/EU, 2014/30/EU sowie 2011/65/EU befindet.



5. Hersteller

Shenzhen Minxin Industry Co., Ltd.

Jinxin Industrial Zone, Kangyi Road, Qingxi Town, Dongguan city, Guangdong Province, China 523659

6. Importeur

Importiert durch die Firma Brainsap GmbH, Zum Galgenknapp 32, 33378 Rheda-Wiedenbrück.